



PREFET DU GERS

DIRECTION DÉPARTEMENTALE DES  
TERRITOIRES  
SERVICE EAU ET RISQUES

## ARRÊTÉ N°2015015-0002

**portant autorisation loi sur l'eau au titre de l'art. L214-3 du code de l'environnement  
du programme d'actions de lutte contre les inondations et coulées de boues  
sur les communes de Nougroulet et de Crastes  
par le Grand Auch Agglomération en qualité de mandataire et la commune de Nougroulet**

**Le Préfet du Gers,  
Chevalier de la Légion d'honneur,**

Vu le code de l'environnement,

Vu le code rural et de la pêche maritime,

Vu le code de l'expropriation pour cause d'utilité publique,

Vu le code général des collectivités territoriales,

Vu la loi 1892-12-29 du 29 décembre 1892 relative aux dommages causés à la propriété privée par l'exécution des travaux publics, et notamment son article 3,

Vu le Schéma Directeur d'Aménagement et de Gestion des Eaux (SDAGE) du bassin Adour-Garonne approuvé le 1er décembre 2009,

Vu l'arrêté préfectoral n° 2013186-0001 fixant le programme d'actions à mettre en oeuvre sur le territoire de la zone soumise à contraintes environnementales coulées de boues et l'érosion au titre de l'article R 114-7 du code rural et de la pêche maritime sur les communes de Crastes et Nougroulet,

Vu la délibération du conseil de communauté du Grand Auch Agglomération en date du 27 février 2014 décidant notamment d'engager la procédure de déclaration d'intérêt général avec autorisation groupée au titre du code de l'environnement,

Vu les délibérations du conseil municipal de la commune de Nougroulet en date du 18 mars 2014 décidant d'une part, que Grand Auch Agglomération assurera un rôle d'assistance à maîtrise d'ouvrage auprès de la commune, maintient le partenariat entre la commune et Grand Auch Agglomération et d'autre part, d'engager une procédure de déclaration d'intérêt général avec autorisation groupée au titre de la loi sur l'eau,

Vu les pièces d'instruction de demande de déclaration d'intérêt général et autorisation au titre de la loi sur l'eau concernant les travaux du programme d'actions de lutte contre les inondations et coulées de boues (ZSCE Nougroulet-Crastes) déposé le 15 avril 2014 et enregistré sous le logiciel national Cascade n° 32-2014-00118,

Vu l'arrêté préfectoral du 28 mai 2014 prescrivant l'ouverture d'une enquête publique du 25 juin au 25 juillet 2014,

Vu le rapport et l'avis favorable du commissaire-enquêteur en date du 07 août 2014,

Vu l'arrêté préfectoral n°2014352-0005 du 18 décembre 2014 portant déclaration d'intérêt général au titre de l'art. L211-7 du code de l'environnement du programme d'actions de lutte contre les inondations et coulées de boues sur les communes de Nougroulet et de Crastes par le Grand Auch Agglomération en qualité de mandataire et la commune de Nougroulet,

Vu le rapport de présentation du Service eau et risques de la Direction Départementale des Territoires en date du 01 décembre 2014;

Vu l'avis du Conseil Départemental des Risques Sanitaires et Technologiques (CODERST) en date du 18 décembre 2014,

Considérant que les travaux menés ont pour but de favoriser l'écoulement des eaux notamment lors des inondations, de limiter l'érosion, de contribuer à l'amélioration globale de la qualité de la masse d'eau et de sauvegarder la diversité de la faune et de la flore,

Considérant que ce projet est conforme aux objectifs du SDAGE Adour-Garonne,

Considérant les observations émises par le pétitionnaire dans le délai de 15 jours qui lui est réglementairement imparti sur le projet d'arrêté d'autorisation qui lui a été transmis le 18 décembre 2014,

Sur proposition du Secrétaire Général de la préfecture,

## - ARRÊTE -

### TITRE I : OBJET DE L'AUTORISATION

#### **Article 1<sup>er</sup> : Objet de l'autorisation**

Les pétitionnaires, la Communauté d'agglomération Grand Auch Agglomération (mandataire), représentée par son Président et la commune de Nougroulet, représentée par son Maire, sont autorisés à réaliser les travaux cités ci-après, au titre de l'article L 214-3 du code de l'environnement, sous réserve des prescriptions énoncées aux articles suivants :

- ouverture d'une zone naturelle d'expansion de crue et la renaturation du ruisseau de l'Aulouste (mesure A) ;
- suppression des points noirs hydrauliques autour de la station d'épuration (mesure B) ;
- réalisation d'un programme pluriannuel d'entretien de l'Aulouste et de ses affluents sur les communes de Crastes et Nougroulet (mesure C).

Ces travaux sont décrits dans le dossier déposé par le Grand Auch Agglomération, sur les communes de Crastes et Nougroulet et fera l'objet d'un arrêté préfectoral valant autorisation. Ils sont exécutés conformément au dossier présenté.

Les rubriques définies au tableau de l'article R. 214-1 du code de l'environnement concernées par cette opération sont les suivantes :

| Rubrique | Intitulé  | Régime       |
|----------|---|--------------|
| 3.1.2.0  | Installations, ouvrages, travaux ou activités conduisant à modifier le profil en long ou le profil en travers du lit mineur d'un cours d'eau, à l'exclusion de ceux visés à la rubrique 3.1.4.0, ou conduisant à la dérivation d'un cours d'eau :<br>1° Sur une longueur de cours d'eau supérieure ou égale à 100 m | Autorisation |
| 3.1.5.0  | Installations, ouvrages, travaux ou activités étant de nature à détruire les frayères, les zones de croissance ou les zones d'alimentation de la faune piscicole, des crustacés et des batraciens :<br>1°) Destruction de plus de 200 m <sup>2</sup> de frayères  | Autorisation |

#### **Article 2 : Descriptif du projet :**

Les travaux se situent au sein de la zone soumise à contraintes environnementales (ZSCE) de la tête du bassin-versant de l'Aulouste (379 ha) située sur les communes de Nougroulet et de Crastes, validée par arrêté préfectoral n° 2010-294-5 du 21 octobre 2010.

Les actions programmées seront a minima constituées de :

### Mesure A : ouverture d'une zone naturelle d'expansion de crue et la renaturation du ruisseau de l'Aulouste :

- Travaux de terrassement général : écrêtement de la digue longitudinale (ex-barrage du plan d'eau), évacuation de déblais (si besoin) et terrassement général de la future zone d'expansion des eaux (dont passages à gué pour entretien futur)
- Création d'une mare tampon récupérant les eaux pluviales du lotissement ( $\approx 350 \text{ m}^2$ )
- Modification partielle du réseau d'eaux usées (actuellement situé le long de l'Aulouste et ponctuellement dans le lit mineur du cours d'eau) : passage en fouille sous le futur tracé de l'Aulouste.
- Changement du lit de l'Aulouste : ouverture du nouveau lit de l'Aulouste et comblement de l'ancien lit ainsi que la réalisation d'une protection de berge en enrochement sur moins de 20 m de long au départ de l'ancien lit.
- Renaturation de l'Aulouste et de la zone inondable : enherbement, plantations d'hélophytes et quelques espèces ligneuses adaptées, recharge sédimentaire en gravier roulé 20-200 mm.

La mesure A sera effectuée sur les parcelles listées en annexe 1 du présent arrêté.

### Mesure B : suppression des points noirs hydrauliques autour de la station d'épuration :

- Pour répondre au problème de sous dimensionnement du pont d'accès à la station d'épuration : modification du pont existant par un pont cadre ou sur piles (dimension 2,5 m X 2,5 m X 4 m) conservant la section d'écoulement.
- Pour répondre aux problèmes d'étranglement hydraulique sur la commune de Crastes : création d'une zone d'expansion des eaux (suppression des merlons de terres longitudinaux / conservation du lit d'étiage)

Ces interventions sur la commune de Crastes sont localisées en annexe 2 du présent arrêté.

### Mesure C : programme pluriannuel d'entretien :

Sont concernés par ce programme d'entretien l'Aulouste ainsi que ses 4 affluents : Brouste, Larroque, d'En Sicard et St-Martin sur un total de 4405 ml.

|                        | Blouste  | Larroque | D'En Sicard | St-Martin | Aulouste |          |
|------------------------|----------|----------|-------------|-----------|----------|----------|
| Niveau 1               | 400 ml   | 285 ml   | 890 ml      | 640 ml    | 200 ml   | 2 415 ml |
| Niveau 2               | 800 ml   | 320 ml   | /           | /         | 500 ml   | 1 620 ml |
| Régénération naturelle | 160 ml   | 210 ml   | /           | /         | /        | 370 ml   |
| TOTAL                  | 1 360 ml | 815 ml   | 890 ml      | 640 ml    | 700 ml   | 4 405 ml |

Les différents niveaux d'entretien sont détaillés dans le dossier présenté par les maîtres d'ouvrage :

- Niveau 1 : entretien sélectif avec gestion des embâcles ou des arbres pouvant créer des désordres hydrauliques. La fréquence d'intervention est de l'ordre de 5 ans ou plus.
- Niveau 2 : préconisé sur les zones à enjeux, c'est-à-dire dans la traversée du village de Nougroulet et à proximité des ouvrages hydrauliques. L'entretien y est systématique sur l'ensemble de ces tronçons et la fréquence d'intervention est de l'ordre de 3 à 5 ans ou après chaque événement climatique perturbant.
- Régénération naturelle assistée : sur les parties de cours d'eau faisant l'objet d'un entretien drastique quasi-annuel.

Le programme pluriannuel d'entretien sera effectué sur les parcelles listées en annexe 3 du présent arrêté.

### Article 3 : Obligations incombant à chaque maître d'ouvrage :

| Mesures du plan d'action ZSCE de Nougroulet-Crastes   | Types de travaux envisagés  |                          |
|---|---|--------------------------|
| Mesure A. L'ouverture d'une zone naturelle d'expansion de crue et la renaturation du ruisseau de l'Aulouste | <ul style="list-style-type: none"><li>▪ Création d'un nouveau chenal pour le ruisseau de l'Aulouste sur 150 mètres (terrassment, plantations, recharge sédimentaire en gravier et protection de berge au départ de l'ancien lit de l'Aulouste).</li><li>▪ Création d'un chenal pour le ruisseau temporaire alimentant l'ancien plan d'eau (terrassment, plantations, recharge sédimentaire en gravier).</li><li>▪ Création d'une mare tampon de 350 m<sup>3</sup> récupérant les eaux pluviales du lotissement (terrassment, plantations, ouvrage de fuite vers l'Aulouste).</li><li>▪ Création de 2 passages à gué l'un sur le ruisseau temporaire, l'autre sur l'Aulouste pour le passage d'engins d'entretien (terrassment, empierrment du fond du futur lit sur (4 m de long/ 3 m de large) et entraînant une différence &lt; à 20 cm de niveau de la ligne d'eau entre l'amont et l'aval pour le débit moyen annuel.</li></ul> | Grand Auch Agglomération |
| Mesure B. La suppression des points noirs hydrauliques autour de la station d'épuration                     | Changement du pont busé sous-dimensionné permettant d'accéder à la station d'épuration par un pont cadre (objectif de retrouver la section d'écoulement du cours d'eau).  | Commune de Nougroulet    |
|   | Création d'une zone d'expansion à la confluence du ruisseau d'En Siscard et l'Aulouste (530 m <sup>2</sup> ). La section d'écoulement n'est pas modifiée.   | Grand Auch Agglomération |
| Mesure C. La réalisation d'un programme pluriannuel d'entretien de l'Aulouste et de ses affluents.          | PPG : <ul style="list-style-type: none"><li>▪ Elagages et recépages sélectifs</li><li>▪ Enlèvement d'embâcles obstruant la section d'écoulement</li><li>▪ Accompagnement de la renaturation naturelle</li></ul>   | Grand Auch Agglomération |

## TITRE II : PRESCRIPTIONS

A défaut de précision, les prescriptions sont applicables solidairement à tous les maîtres d'ouvrage.

### Article 4 : Prescriptions spécifiques

Les maîtres d'ouvrage préviendront les propriétaires préalablement à la réalisation des travaux.

Lors de la réalisation du programme de travaux tel qu'il est indiqué dans le dossier, le maître d'ouvrage devra être particulièrement vigilant aux éventuelles nuisances liées aux chantiers en rivière ; la mise en suspension de particules fines et le rejet d'hydrocarbures en provenance des engins de chantier pouvant impacter la qualité des eaux de rivières.

Le maître d'ouvrage devra être particulièrement vigilant aux poussières émises lors des travaux de terrassment ainsi qu'aux émanations de carburants des engins de chantier, notamment lorsque ceux-ci sont situés à proximité d'habitations. Les engins de terrassment et de chantier devront respecter les normes en vigueur ainsi que des plages horaires adaptées (hors soirées et week-ends) afin de limiter les nuisances pour le voisinage.

L'administration prend les mesures nécessaires pour faire restaurer par le permissionnaire les bandes de protection environnementales si elles sont altérées par son fait. La restauration sera conforme aux termes de l'arrêté préfectoral relatif à l'implantation des bandes de protection environnementales dans le cadre de la conditionnalité des aides PAC.

### Prescriptions spécifiques concernant l'entretien de la végétation rivulaire et la gestion des embâcles :

Les dates et types d'interventions sur la végétation rivulaire sont choisies de façon à ne pas perturber les nichées, dont la période s'étend entre le 21 mars et le 30 juin. Toutes les opérations pourront être effectuées durant toute l'année, sauf l'entretien de niveau 2 qui ne pourront être réalisés de mars à juin inclus.

Aucune espèce piscicole n'ayant été recensée sur le secteur, aucune prescription ne s'applique pour cette faune.

### **Article 5 : Prescriptions générales**

Le Grand Auch Agglomération en qualité de mandataire et la commune de Nougroulet informent les riverains et toutes parties prenantes préalablement à toute intervention pour la mise en œuvre des travaux cités à l'article 1er.

### **Article 6 : Durée de l'autorisation**

L'autorisation est accordée à compter de la date de signature du présent arrêté pendant la durée d'application de la DIG susvisée.

### **Article 7 : Produits d'enlèvement des embâcles**

Les produits récupérés doivent être valorisés et/ou éliminés par les propriétaires riverains.

Les bois pourront être provisoirement stockés sur les bandes de protection environnementales, mis à la disposition des propriétaires riverains pour une période de deux mois. Passé ce délai, les propriétaires riverains devront évacuer ces bois des bandes de protection environnementale, et placer les produits de coupe en situation de non atteinte maximale par les crues.

## **TITRE III : DISPOSITIONS GENERALES**

### **Article 8 : Caractère de l'autorisation**

L'autorisation est accordée à titre personnel, précaire et révocable sans indemnité de l'État exerçant ses pouvoirs de police.

Faute pour le permissionnaire de se conformer dans le délai fixé aux dispositions prescrites, l'administration pourra prononcer la déchéance de la présente autorisation et, prendre les mesures nécessaires pour faire disparaître aux frais du permissionnaire tout dommage provenant de son fait, ou pour prévenir ces dommages dans l'intérêt de l'environnement de la sécurité et de la santé publique, sans préjudice de l'application des dispositions pénales relatives aux infractions au code de l'environnement.

Il en sera de même dans le cas où, après s'être conformé aux mesures prescrites, le permissionnaire changerait ensuite l'état des lieux fixé par cette présente autorisation, sans y être préalablement autorisé, ou s'il ne maintenait pas constamment les installations en état normal de bon fonctionnement.

### **Article 9 : Début et fin des travaux – Mise en service**

Le pétitionnaire doit informer le service eau et risques de la DDT et l'ONEMA par courrier ou par courriel :

- des dates de démarrage, deux semaines pleines avant la mise en œuvre des chantiers,
- des dates de fin des travaux dans un délai de deux semaines pleines maximums,
- et, le cas échéant, de la date de mise en service des installations.

A la fin des travaux le pétitionnaire s'engage à fournir les plans de récolement des ouvrages ainsi qu'un compte-rendu technique.

### **Article 10 : Déclaration des incidents ou accidents**

Le permissionnaire est tenu de déclarer par écrit, dès qu'il en a connaissance, au préfet les accidents ou incidents intéressant les installations, ouvrages, travaux ou activités faisant l'objet de la présente autorisation, qui sont de nature à porter atteinte aux intérêts mentionnés à l'article L211-1 du code de l'environnement.

Sans préjudice des mesures que pourra prescrire le préfet, le maître d'ouvrage devra prendre ou faire prendre les dispositions nécessaires pour mettre fin aux causes de l'incident ou accident, pour évaluer ses conséquences et y remédier.

Le permissionnaire demeure responsable des accidents ou dommages qui seraient la conséquence de l'activité ou de l'exécution des travaux et de l'aménagement.

### **Article 11 : Accès aux installations**

Les agents chargés de la police de l'eau et des milieux aquatiques auront libre accès aux installations, ouvrages, travaux ou activités autorisés par la présente autorisation, dans les conditions fixées par le code de l'environnement. Ils pourront demander communication de toute pièce utile au contrôle de la bonne exécution du présent arrêté.

### **Article 12 : Droits des tiers**

Les droits des tiers sont et demeurent expressément réservés.

### **Article 13 : Conditions de renouvellement de l'autorisation**

Six mois au moins avant l'expiration de la présente autorisation, le pétitionnaire, s'il souhaite en obtenir le renouvellement, devra adresser au préfet une demande dans les conditions de délai, de forme et de contenu définis à l'article R214-20 et 21 du code de l'environnement. Ces pièces, en 7 exemplaires, comprendront notamment le bilan des actions réalisées et du programme restant à effectuer (bilans techniques et financiers).

### **Article 14 : Remise en état**

Si à l'échéance de la présente autorisation, le pétitionnaire décide de ne pas en demander le renouvellement, le préfet peut faire établir un projet de remise en état des lieux total ou partiel accompagné des éléments de nature à justifier celui-ci.

### **Article 15 : Conformité au dossier et modifications**

Les installations, ouvrages, travaux ou activités, objets de la présente autorisation, sont situés, installés et exploités conformément aux plans et contenu du dossier de demande d'autorisation sans préjudice des dispositions de la présente autorisation.

Toute modification apportée aux ouvrages, installations, à leur mode d'utilisation, à la réalisation des travaux ou à l'aménagement en résultant, à l'exercice des activités ou à leur voisinage et entraînant un changement notable des éléments du dossier de demande d'autorisation doit être porté, **avant sa réalisation** à la connaissance du préfet, conformément aux dispositions de l'article R. 214-18 du code de l'environnement.

### **Article 16 : Autres réglementations**

La présente autorisation ne dispense en aucun cas le permissionnaire de faire les déclarations ou d'obtenir les autorisations requises par d'autres réglementations.

### **Article 17 : Non respect de l'arrêté préfectoral**

Sans préjudice des dispositions des articles L216-6 et L216-13 du code de l'environnement, est puni de la peine d'amende prévue pour les contraventions de la 5<sup>ème</sup> classe, le fait de ne pas respecter dans la zone des travaux, les mesures prévues au titre II.

### **Article 18 : Délais et voies de recours**

Le présent arrêté est susceptible de recours devant le tribunal administratif territorialement compétent, à savoir le tribunal administratif de Pau - 50 Cours Lyautey BP 43 - 64010 Pau cedex, conformément à l'article R514-3-1 du code de l'environnement :

- par les tiers dans un délai d'un an à compter de la publication ou de l'affichage en mairie prévu au R214-19 du code de l'environnement. Toutefois, si la mise en service de l'installation n'est pas intervenue six mois après la publication ou l'affichage du présent arrêté, le délai de recours continue jusqu'à l'expiration d'une période de six mois après cette mise en service ;
- par le pétitionnaire dans un délai de deux mois à compter de la date à laquelle le présent arrêté lui a été notifié.

Dans le même délai de deux mois, le pétitionnaire peut présenter un recours gracieux. Le silence gardé par l'administration pendant plus de deux mois sur la demande de recours gracieux emporte décision implicite de rejet de cette demande conformément à l'article R421-2 du code de justice administrative.

### **Article 19 : Publication**

Un avis au public faisant connaître les termes de la présente autorisation sera publié à la diligence des services de la préfecture, et aux frais du demandeur, en caractères apparents, dans deux journaux locaux ou régionaux diffusés dans le département.

Une copie de la présente autorisation sera transmise pour information aux conseils municipaux des communes concernées visées à l'article 1er.

Un extrait de la présente autorisation énumérant notamment les motifs qui ont fondé la décision ainsi que les principales prescriptions auxquelles cette autorisation est soumise sera affiché dans les mairies des communes concernées pendant une durée minimale d'un mois.

Un exemplaire du dossier de déclaration d'intérêt général nécessitant une demande d'autorisation sera mis à la disposition du public pour information à la Préfecture du Gers, ainsi qu'à la mairie de la commune de Nougroulet.

La présente autorisation sera à disposition du public sur le site Internet des services de l'Etat dans le Gers ([www.gers.gouv.fr](http://www.gers.gouv.fr) rubrique "Politiques publiques > Environnement > Gestion de l'eau > Décisions et arrêtés pris dans le domaine de l'eau dans le Gers") pendant une durée d'au moins 1 an.

Le présent arrêté fera l'objet d'une publication au Recueil des Actes Administratifs des services de l'État du département du Gers. Une copie sera tenue à la disposition du public dans chaque mairie intéressée.

### **Article 20 : Exécution**

Mesdames et Messieurs,  
le Secrétaire Général de la préfecture,  
les Maires des communes de Crastes et Nougroulet,  
le Directeur Départemental des Territoires,  
le Commandant du Groupement de gendarmerie du Gers,  
le Chef du service départemental de l'Office National de l'Eau et des Milieux Aquatiques,  
le Chef du service départemental de l'Office national de la Chasse et de la Faune Sauvage,

sont chargés, chacun en ce qui le concerne, de l'exécution du présent arrêté.

Fait à Auch, le **15 JAN. 2015**

Pour le Préfet et par délégation,  
le Secrétaire Général,

  
Christian GUYARD

Annexe 1 à l'arrêté préfectoral n°2015015-0002 du 15 JAN. 2015  
portant autorisation loi sur l'eau au titre de l'art. L214-3 du code de l'environnement  
du programme d'actions de lutte contre les inondations et coulées de boues  
sur les communes de Nougaroulet et de Crastes  
par le Grand Auch Agglomération en qualité de mandataire et la commune de Nougaroulet

Liste parcellaire - Occupation temporaire pour travaux mesure A

| Commune     | Parcelle | Adresse     | Nom du propriétaire    | Travaux prévus  | Date de fin |
|-------------|----------|-------------|------------------------|---|-------------|
| NOUGAROULET | A 43     | A EMPRADAOU | LES TROIS FONTAINES    | stockage matériel   |             |
| NOUGAROULET | A 340    | A EMPRADAOU | LES TROIS FONTAINES    | terrassment et mare tampon (récupération eaux pluviales)                    |             |
| NOUGAROULET | A 335    | A EMPRADAOU | COMMUNE DE NOUGAROULET | terrassment   |             |
| NOUGAROULET | A 336    | A EMPRADAOU | COMMUNE DE NOUGAROULET | terrassment - zone naturelle d'étalement des eaux - nouveau tracé Aulouste  |             |
| NOUGAROULET | A 338    | A EMPRADAOU | COMMUNE DE NOUGAROULET | terrassment - zone naturelle d'étalement des eaux - nouveau tracé Aulouste  |             |
| NOUGAROULET | A 337    | A EMPRADAOU | CONSORTS DAGNAN        | travaux rectification du réseau d'eau usée                                  |             |
| NOUGAROULET | A 334    | A EMPRADAOU | CONSORTS DAGNAN        | terrassment (suppression de la digue bordant l'ancien lac (barrage du lac)) |             |

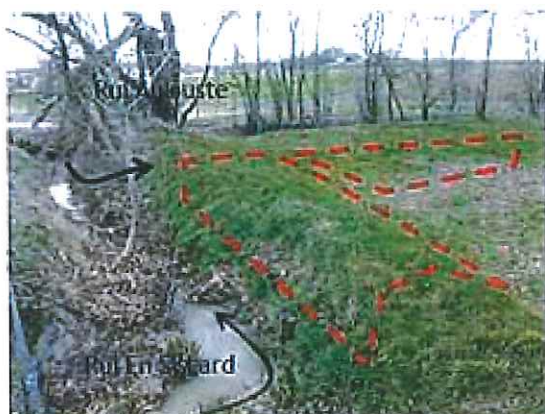
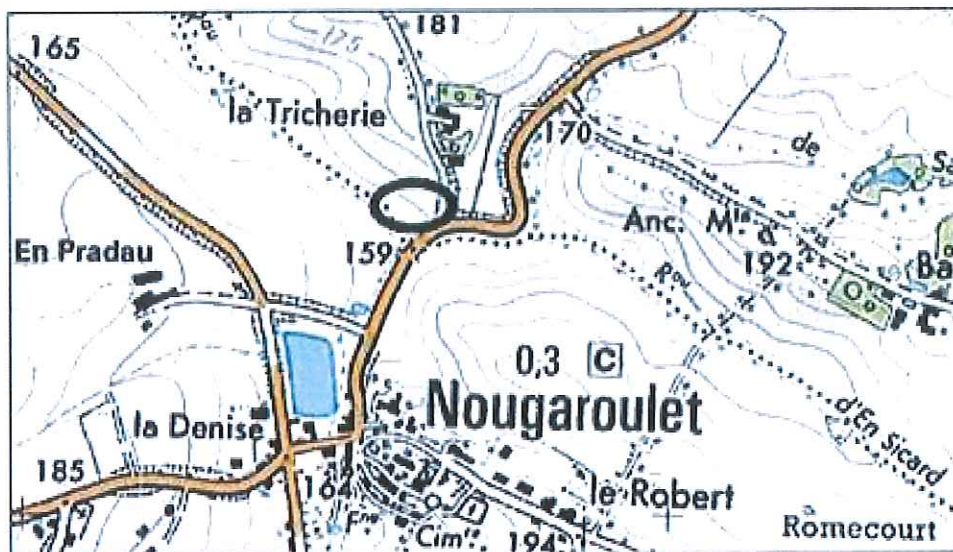
cf. Mesure A du plan d'action - Ouverture d'une zone naturelle d'expansion des eaux et renaturation de l'Aulouste

Pour le Préfet et par délégation,  
Le Secrétaire Général

Christien GUYARD

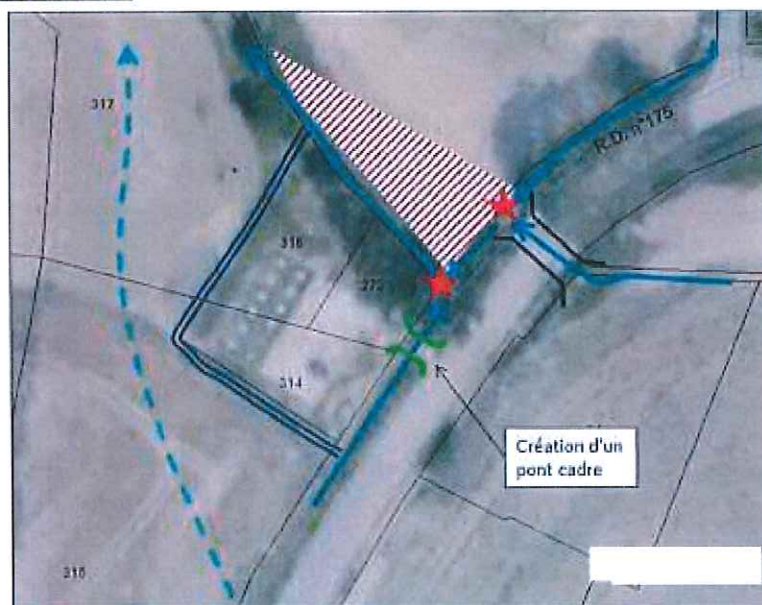





Annexe 2 à l'arrêté préfectoral n°2015015-0002 du 15 JAN. 2015  
 portant autorisation loi sur l'eau au titre de l'art. L214-3 du code de l'environnement  
 du programme d'actions de lutte contre les inondations et coulées de boues  
 sur les communes de Nougaroulet et de Crastes  
 par le Grand Auch Agglomération en qualité de mandataire et la commune de Nougaroulet



Création d'une zone d'expansion des eaux sur la commune de Crastes au niveau de la confluence entre le ruisseau d'En Siscard et l'Aulouste par la suppression des merlons de terre longitudinaux.

Plan avant-projet :



-  Pont cadre: dimension 2,5 m / 2,5 m
-  Déblai / zone d'expansion
-  Fossé collecteur (si nécessaire, en deuxième temps)

Pour le Préfet et par délégation,  
 Le Secrétaire Général

*Christian GUYARD*

Annexe 3 à l'arrêté préfectoral n°2015015-0002 du 15 JAN. 2015  
portant autorisation loi sur l'eau au titre de l'art. L214-3 du code de l'environnement  
du programme d'actions de lutte contre les inondations et coulées de boues  
sur les communes de Nougaroulet et de Crastes  
par le Grand Auch Agglomération en qualité de mandataire et la commune de Nougaroulet

Liste parcellaire - Ruisseau Blouste

| Commune     | Parcelle | Adresse       | Nom du propriétaire                                | Travaux prévus |
|-------------|----------|---------------|--|----------------|
| NOUGAROULET | C 111    | AU VILLAGE    | MME MORESMAU CATHERINE                             |                |
| NOUGAROULET | C 115    | AU VILLAGE    | MME MORESMAU NEE FASSENET MADELEINE GEORGETTE IRMA |                |
| NOUGAROULET | C 191    | A LAUZIDE     | MME SANTIVERI NEE MORESMAU MARTINE PIERRETTE       |                |
| NOUGAROULET | C 194    | A LAUZIDE     | M SERRES JEAN MARIUS ALBAN                         |                |
| NOUGAROULET | C 209    | AUX PIBOULATS | M SOULES ALEXANDRE                                 |                |
| NOUGAROULET | C 209    | AUX PIBOULATS | M SOULES ALEXANDRE                                 |                |
| NOUGAROULET | C 209    | AUX PIBOULATS | MME WYDLER NEE SOULES MARTINE ROSE                 |                |
| NOUGAROULET | C 209    | AUX PIBOULATS | M SOULES ROBERT JEAN JUSTIN                        |                |
| NOUGAROULET | C 251    | AUX PIBOULATS | M CARTIER MICHEL                                   |                |
| NOUGAROULET | C 251    | AUX PIBOULATS | MME CARTIER NEE DOUGUET EVELINE DANIELLE FRANCOISE |                |
| NOUGAROULET | C 252    | AUX PIBOULATS | M DRI ROBERT PIERRE                                |                |
| NOUGAROULET | C 252    | AUX PIBOULATS | MME DRI NEE REY SYLVIA ROSELYNE ASUR               |                |
| NOUGAROULET | C 253    | AUX PIBOULATS | M DRI ROBERT PIERRE                                |                |
| NOUGAROULET | C 253    | AUX PIBOULATS | MME DRI NEE REY SYLVIA ROSELYNE ASUR               |                |
| NOUGAROULET | C 264    | AUX PIBOULATS | M DAGNAN MICHEL ROBERT                             |                |
| NOUGAROULET | C 266    | AUX PIBOULATS | M DAGNAN MICHEL ROBERT                             |                |
| NOUGAROULET | C 269    | AUX PIBOULATS | M LETOURNEUX SERGE HENRI                           |                |
| NOUGAROULET | C 269    | AUX PIBOULATS | MME LETOURNEUX NEE DELAPORTE MARIE-LINE            |                |
| NOUGAROULET | C 270    | AUX PIBOULATS | M LETOURNEUX SERGE HENRI                           |                |
| NOUGAROULET | C 270    | AUX PIBOULATS | MME LETOURNEUX NEE DELAPORTE MARIE-LINE            |                |
| NOUGAROULET | C 271    | EN CHARDET    | M LETOURNEUX SERGE HENRI                           |                |
| NOUGAROULET | C 271    | EN CHARDET    | MME LETOURNEUX NEE DELAPORTE MARIE-LINE            |                |
| NOUGAROULET | C 272    | EN CHARDET    | M LETOURNEUX SERGE HENRI                           |                |
| NOUGAROULET | C 272    | EN CHARDET    | MME LETOURNEUX NEE DELAPORTE MARIE-LINE            |                |
| NOUGAROULET | C 280    | EN CHARDET    | M LETOURNEUX SERGE HENRI                           |                |
| NOUGAROULET | C 280    | EN CHARDET    | MME LETOURNEUX NEE DELAPORTE MARIE-LINE            |                |
| NOUGAROULET | C 288    | EN CHARDET    | MME RISCLE NEE POURQUET GISELLE HUGUETTE MARTHE    |                |
| NOUGAROULET | C 305    | EN CHARDET    | M TABACCO TARCISIO                                 |                |
| NOUGAROULET | C 305    | EN CHARDET    | MME VANNIER NEE GUILBAULT LILIANE MARIE LEONE      |                |
| NOUGAROULET | C 365    | EN CHARDET    | M VANNIER MICHEL MARCEL                            |                |

Travaux entretien du  
cours d'eau - Cf.  
Mesure C du Plan  
d'action -  
Programme  
pluriannuel  
d'entretien de  
l'Aulouste et de ses  
affluents

Pour le Préfet et par délégation,  
Le Secrétaire Général

Christian GUYARD

|             |       |                 |   |
|-------------|-------|-----------------|---|
| NOUGAROULET | C 389 | EN CHARDET      | M LETOURNEUX SERGE HENRI                |
| NOUGAROULET | C 390 | EN CHARDET      | MME LETOURNEUX NEE DELAPORTE MARIE-LINE |
| NOUGAROULET | C 393 | A NAUDE DE HAUT | M LETOURNEUX SERGE HENRI                |
| NOUGAROULET | C 394 | A NAUDE DE HAUT | M FERRANE DIDIER DANIEL JEAN            |
| NOUGAROULET | C 435 | A LAUZIDE       | MME FERRANE NEE SCAPIN NELLA RINA       |
| NOUGAROULET | C 437 | A LAUZIDE       | M FERRANE DIDIER DANIEL JEAN            |
| NOUGAROULET | C 439 | A LAUZIDE       | MME FERRANE NEE SCAPIN NELLA RINA       |
| NOUGAROULET | C 466 | EN CHARDET      | M SOULES ALEXANDRE                      |
| NOUGAROULET | C 467 | EN CHARDET      | M SOULES ALEXANDRE                      |
|             |       |                 | COMMUNE DE NOUGAROULET                  |
|             |       |                 | COMMUNE DE NOUGAROULET                  |

Etat parcellaire - ruisseau Larroque

| Commune     | Parcelle | Adresse       | Nom du propriétaire                                | Travaux prévus |
|-------------|----------|---------------|--|----------------|
| NOUGAROULET | C 115    | AU VILLAGE    | M SERRES JEAN MARIUS ALBAN                         |                |
| NOUGAROULET | C 116    | AU VILLAGE    | M DAGNAN MICHEL ROBERT                             |                |
| NOUGAROULET | C 134    | AU VILLAGE    | M TABACCO TARCISIO                                 |                |
| NOUGAROULET | C 140    | AU VILLAGE    | M LETOURNEUX SERGE HENRI                           |                |
| NOUGAROULET | C 141    | AU VILLAGE    | M LETOURNEUX SERGE HENRI                           |                |
| NOUGAROULET | C 221    | AUX PIBOULATS | M BARRE ALAIN GILBERT HENRI                        |                |
|             |          |               | MME COUZIER NEE VIVES MONIQUE JOSETTE ANDREE       |                |
| NOUGAROULET | C 222    | AUX PIBOULATS | MME VIVES NEE BAZIN SUZANNE DENISE FRANCOISE       |                |
|             |          |               | M VIVES RENE GABRIEL FIRMIN                        |                |
|             |          |               | M DREUIL JEAN MAURICE                              |                |
| NOUGAROULET | C 239    | AUX PIBOULATS | M ESPIAU GEORGES MARIUS JUSTIN                     |                |
| NOUGAROULET | C 246    | AUX PIBOULATS | M ESPIAU GEORGES MARIUS JUSTIN                     |                |
| NOUGAROULET | C 247    | AUX PIBOULATS | M CASTANET MARC BERNARD                            |                |
| NOUGAROULET | C 248    | AUX PIBOULATS | MME CAMPET MICHELE ELJANE                          |                |
|             |          |               | M PONTAC GERARD LOUIS                              |                |
| NOUGAROULET | C 250    | AUX PIBOULATS | M CARTIER MICHEL                                   |                |
| NOUGAROULET | C 251    | AUX PIBOULATS | MME CARTIER NEE DOUGUET EVELINE DANIELLE FRANCOISE |                |
| NOUGAROULET | D 269    | A LARROQUE    | M LETOURNEUX SERGE HENRI                           |                |
| NOUGAROULET | D 270    | A LARROQUE    | MME PEYRECAVE NEE BOUPELLERE GENEVIEVE PIERRETTE   |                |
|             |          |               | M PEYRECAVE JEAN JACQUES                           |                |
| NOUGAROULET | D 271    | A LARROQUE    | M LETOURNEUX SERGE HENRI                           |                |
| NOUGAROULET | C 426    | AUX PIBOULATS | M DREUIL JEAN MAURICE                              |                |

Travaux entretien  
du cours d'eau -  
Cf. Mesure C du  
Plan d'action -  
Programme  
pluriannuel  
d'entretien de  
l'Aufouste et de  
ses affluents

Liste parcellaire - Ruisseau Saint-Martin

| Commune | Parcelle        | Adresse                   | Nom de l'propriétaire                          | Travaux prévus   |
|---------|-----------------|---------------------------|--|--|
|         | CRASTES I 6     | AU MOULIN DE SAINT MARTIN | GROUPEMENT FONCIER AGRICOLE DE EMPRADAOU       | Travaux entretien du cours d'eau - Cf. Mesure C du Plan d'action - Programme pluriannuel d'entretien de l'Aulouste et de ses affluents |
|         | CRASTES I 7     | AU MOULIN DE SAINT MARTIN | GROUPEMENT FONCIER AGRICOLE DE EMPRADAOU       |  |
|         | CRASTES I 13    | AU MOULIN DE SAINT MARTIN | M LAUGIER PATRICE ROBERT                       |  |
|         | CRASTES I 14    | AU MOULIN DE SAINT MARTIN | M LAUGIER PATRICE ROBERT                       |  |
|         | CRASTES I 26    | A LA BORDE DU BOSC        | GROUPEMENT FONCIER AGRICOLE DOMAINE DE BAUBENS |  |
|         | CRASTES I 27    | A LA BORDE DU BOSC        | GROUPEMENT FONCIER AGRICOLE DOMAINE DE BAUBENS |  |
|         | CRASTES I 77    | A BAUBENS                 | GROUPEMENT FONCIER AGRICOLE DE EMPRADAOU       |  |
|         | CRASTES I 89    | A BAUBENS                 | GROUPEMENT FONCIER AGRICOLE DE EMPRADAOU       |  |
|         | CRASTES I 91    | A BAUBENS                 | GROUPEMENT FONCIER AGRICOLE DE EMPRADAOU       |  |
|         | CRASTES I 92    | A BAUBENS                 | GROUPEMENT FONCIER AGRICOLE DE EMPRADAOU       |  |
|         | CRASTES I 93    | A BAUBENS                 | GROUPEMENT FONCIER AGRICOLE DE EMPRADAOU       |  |
|         | CRASTES I 94    | A BAUBENS                 | GROUPEMENT FONCIER AGRICOLE DOMAINE DE BAUBENS |  |
|         | CRASTES I 95    | A BAUBENS                 | GROUPEMENT FONCIER AGRICOLE DOMAINE DE BAUBENS |  |
|         | CRASTES I 97    | A BAUBENS                 | GROUPEMENT FONCIER AGRICOLE DOMAINE DE BAUBENS |  |
|         | NOUGAROLET C 13 | AU VILLAGE                | GROUPEMENT FONCIER AGRICOLE DE EMPRADAOU       |  |

Liste parcellaire - Ruisseau d'En Siscard

| Commune     | Parcelle | Adresse     | Nom du propriétaire                            | Travaux prévus   |
|-------------|----------|-------------|--|--|
| CRASTES     | I 67     | A BAUBENS   | GROUPEMENT FONCIER AGRICOLE DOMAINE DE BAUBENS | Travaux entretien<br>du cours d'eau -<br>Cf. Mesure C du<br>Plan d'action -<br>Programme<br>pluriannuel<br>d'entretien de<br>l'Aulouste et de<br>ses affluents |
| CRASTES     | I 81     | A BAUBENS   | GROUPEMENT FONCIER AGRICOLE DOMAINE DE BAUBENS |  |
| CRASTES     | I 88     | A BAUBENS   | M SOULES ROBERT JEAN JUSTIN                    |  |
| CRASTES     | I 89     | A BAUBENS   | GROUPEMENT FONCIER AGRICOLE DE EMPRADAOU       |  |
| CRASTES     | I 92     | A BAUBENS   | GROUPEMENT FONCIER AGRICOLE DE EMPRADAOU       |  |
| NOUGAROULET | C 1      | AU VILLAGE  | GROUPEMENT FONCIER AGRICOLE DE EMPRADAOU       |  |
| NOUGAROULET | C 10     | AU VILLAGE  | GROUPEMENT FONCIER AGRICOLE DE EMPRADAOU       |  |
| NOUGAROULET | C 13     | AU VILLAGE  | GROUPEMENT FONCIER AGRICOLE DE EMPRADAOU       |  |
| NOUGAROULET | C 446    | AU VILLAGE  | GROUPEMENT FONCIER AGRICOLE DE EMPRADAOU       |  |
| NOUGAROULET | C 9      | AU VILLAGE  | GROUPEMENT FONCIER AGRICOLE DE EMPRADAOU       |  |
| NOUGAROULET | D 1      | A ROMECOURT | GROUPEMENT FONCIER AGRICOLE DOMAINE DE BAUBENS |  |
| NOUGAROULET | D 7      | A ROMECOURT | GROUPEMENT FONCIER AGRICOLE DOMAINE DE BAUBENS |  |
| NOUGAROULET | C 14     | AU VILLAGE  | GROUPEMENT FONCIER AGRICOLE DE EMPRADAOU       |  |

Liste parcellaire - Ruisseau de l'Aulouste

| Commune     | Parcelle | Adresse     | Nom du propriétaire                                | Travaux prévus |
|-------------|----------|-------------|--|----------------|
| NOUGAROULET | A 33     | A RIBERAU   | M DIGNAN MICHEL ROBERT                             |                |
| NOUGAROULET | A 34     | A RIBERAU   | M ESPIAU GEORGES MARIUS JUSTIN                     |                |
| NOUGAROULET | A 43     | A EMPRADAOU | LES TROIS FONTAINES                                |                |
| NOUGAROULET | A 45     | A EMPRADAOU | MME TRENTO NEE LOUISI ANNE MARIE                   |                |
| NOUGAROULET | A 45     | A EMPRADAOU | M TRENTO RAYMOND PIERRE GILBERT SYLVESTRE          |                |
| NOUGAROULET | A 46     | A EMPRADAOU | MME TRENTO NEE LOUISI ANNE MARIE                   |                |
| NOUGAROULET | A 46     | A EMPRADAOU | M TRENTO RAYMOND PIERRE GILBERT SYLVESTRE          |                |
| NOUGAROULET | A 48     | A EMPRADAOU | M FRANZOI DAVID JEAN-PIERRE                        |                |
|             |          |             | MME MARTINEZ CARINE                                |                |
|             |          |             | M CARTIER MICHEL                                   |                |
| NOUGAROULET | A 51     | A EMPRADAOU | MME CARTIER NEE DOUGUET EVELINE DANIELLE FRANCOISE |                |
| NOUGAROULET | A 52     | A EMPRADAOU | M SERRES JEAN MARIUS ALBAN                         |                |
| NOUGAROULET | C 109    | AU VILLAGE  | M SERRES JEAN MARIUS ALBAN                         |                |
| NOUGAROULET | C 110    | AU VILLAGE  | MME VALLES NEE BOURGADE CHRISTELLE SABINE          |                |
|             |          |             | M VALLES JEROME DANIEL                             |                |
|             |          |             | MME MORESMAU CATHERINE                             |                |
| NOUGAROULET | C 111    | AU VILLAGE  | MME MORESMAU NEE FASSENET MADELINE GEORGETTE IRMA  |                |
|             |          |             | MME SANTIVERTI NEE MORESMAU MARTINE PIERRETTE      |                |
| NOUGAROULET | A 250    | A EMPRADAOU | MME TRENTO NEE LOUISI ANNE MARIE                   |                |
| NOUGAROULET | A 251    | A EMPRADAOU | M TRENTO RAYMOND PIERRE GILBERT SYLVESTRE          |                |
|             |          |             | MME TRENTO NEE LOUISI ANNE MARIE                   |                |
|             |          |             | M TRENTO RAYMOND PIERRE GILBERT SYLVESTRE          |                |
| NOUGAROULET | A 272    | A RIBERAU   | COMMUNE DE NOUGAROULET                             |                |
| NOUGAROULET | A 314    | A RIBERAU   | M SERRES JEAN MARIUS ALBAN                         |                |
| NOUGAROULET | A 315    | A RIBERAU   | M SERRES JEAN MARIUS ALBAN                         |                |
| NOUGAROULET | A 316    | A RIBERAU   | COMMUNE DE NOUGAROULET                             |                |
|             |          |             | M BUSATO JEAN-CLAUDE GABRIEL                       |                |
| NOUGAROULET | A 317    | A RIBERAU   | MME SALVO OLYVANA                                  |                |
|             |          |             | MME VALLES NEE BOURGADE CHRISTELLE SABINE          |                |
| NOUGAROULET | C 319    | AU VILLAGE  | M VALLES JEROME DANIEL                             |                |

Travaux entretien  
du cours d'eau -  
Cf. Mesure C du  
Plan d'action -  
Programme  
pluriannuel  
d'entretien de  
l'Aulouste et de ses  
affluents

|             |       |                |  |
|-------------|-------|----------------|--|
| NOUGAROULET | C 320 | AU VILLAGE     | MME ZANCHETTA NEE MIQUEL COLETTE DANIELLE BERNADETTE |
| NOUGAROULET | A 335 | A EMPRADAOU    | M ZANCHETTA FRANCOIS JACQUES                         |
| NOUGAROULET | A 336 | A EMPRADAOU    | COMMUNE DE NOUGAROULET                               |
| NOUGAROULET | A 337 | A EMPRADAOU    | COMMUNE DE NOUGAROULET                               |
| NOUGAROULET | A 338 | A EMPRADAOU    | CONSORTS DAGNAN                                      |
| CRASTES     | H 91  | A LA TRICHERIE | COMMUNE DE NOUGAROULET                               |
|             |       |                | GROUPEMENT FONCIER AGRICOLE DE EMPRADAOU             |



|             |       |                |  |
|-------------|-------|----------------|--|
| NOUGAROULET | C 320 | AU VILLAGE     | MME ZANCHETTA NEE MIQUEL COLETTE DANIELLE BERNADETTE |
| NOUGAROULET | A 335 | A EMPRADAOU    | M ZANCHETTA FRANCOIS JACQUES                         |
| NOUGAROULET | A 336 | A EMPRADAOU    | COMMUNE DE NOUGAROULET                               |
| NOUGAROULET | A 337 | A EMPRADAOU    | COMMUNE DE NOUGAROULET                               |
| NOUGAROULET | A 338 | A EMPRADAOU    | CONSORTS DAGNAN                                      |
| CRASTES     | H 91  | A LA TRICHERIE | COMMUNE DE NOUGAROULET                               |
|             |       |                | GROUPEMENT FONCIER AGRICOLE DE EMPRADAOU             |